

法人会は税のオピニオンリーダーとして
企業の発展を支援し、地域の振興に寄与し、
国と社会の繁栄に貢献する経営者の団体である



公益社団法人 宇都宮法人会

● CONTENTS ●

法人会長新年あいさつ	2
宇都宮税務署長新年あいさつ	3
平成28年度納税表彰式 税に関する作文入賞作品	4
宇都宮税務署からのお知らせ 確定申告のお知らせ	5
新会員紹介	6
秋季講演会	7
企業紹介	8
青年部会	10
女性部会	11
税理士会	12
医師が語る健康のお話	13
社会貢献事業、行事予定	14
租税教室	15
会員の声	16

表紙写真：ろう梅
写真提供：小杉 恵子（広報副委員長）

一 新年のご挨拶



(公社) 宇都宮法人会
会長 高橋 文吉

会

員の皆様、新年おめでとうございます。

皆様には、ご家族ともども健康で新しい年をお迎えのこととお慶び申し上げます。

昨年は、皆様のおかげをもちまして事業計画に沿って円滑な事業活動が遂行できました。また、皆様には平素から宇都宮法人会の事業活動に対しまして、ご理解・ご協力を賜り深く感謝申し上げます。

2016年リオ五輪競泳男子で萩野選手が金、銀、銅、柔道男子の海老沼・高藤選手がそれぞれ銅と県勢としては過去最高の5個のメダルを獲得、また、

高校野球夏の甲子園で作新学院高校が5年ぶりの全国制覇と明るいニュースに元気をいただきました。

一方、経済面では、日銀展望レポートでは「景気は回復基調にある」、内閣府発表のGDP速報値では「3四半期連続でプラス成長を確保した。」とされていますが、法人税収は、円高の影響等で企業収益が伸びず、国債の追加発行見込みと報道されており、県内上場企業の間決算は増益、減益が約半数ずつと明暗が分かれています。今一つ景気が安定していないようです。これから原油価格の高騰が想定されることや米次期大統領のTPP離脱宣言など日本経済に与える影響は不透明感を増しております。本年は、景気の安定と一日も早い力強い景気回復を願っております。

さて、法人会における最重要課題は、組織と財政基盤の強化であります。ここ5年間、新規に設立される法人数は増加しております。しかしながら当会では、会員の新規加入数より退会数が多く、会員数は減少傾向にあります。新規設立法人を中心に加入勧奨していただき「法人会の輪」を広げていただきたいと思えます。財政基盤の強化として「3年10億円増収計画」を全国展開しておりますが、宇都宮法人会としては前年よりは増加しているものの全国平均から見るとやや低調であります。皆様のご理解ご協力をお願いします。

ところで、平成27年3月、全法連において新公益法人制度下における新たな理念「法人会は税のオピニオンリーダーとして企業の発展を支援し、地域の振興に寄与し、国と社会の繁栄に貢献する経営者の団体である」が制定され、これに沿って様々な活動を展開しているところですが、当法人会では、より一層

法人会を一般市民にPRするために、青年部会が中心となって今年の2月25日(土)に小学5・6年生とその保護者を対象にしてオリオンスクエアで「税金ウルトラクイズ大会」を実施することとしております。これを法人会の飛躍の一步としたいと思っております。会員の皆様にはご協力をお願いいたします。

本年、当法人会は、公益社団法人に移行して6年目に入ります。本年も、公益社団法人に相應しい公益目的事業を中心とした事業活動をより一層充実して実施できるよう努力を重ねていく所存であります。会員の皆様には、一層のご理解ご支援を賜りますようお願い申し上げます。年頭に当たりまして、本年は、災害がなく明るいな年でありますとともに会員の皆様のご健康で活躍されますように、また、会員企業がますます発展されますようにご祈念申し上げます。新年のあいさつといたします。



宇都宮税務署
署長 熊谷達夫

新

年明けましておめでとう
ございます。

公益社団法人宇都宮法人会の皆様方におかれましては、健やかに平成29年の新春をお迎えのことと心からお慶び申し上げます。

高橋会長をはじめ、宇都宮法人会の皆様方には、税務行政に對しまして、日頃から深いご理解と多大なご協力を賜り厚くお礼を申し上げます。

宇都宮法人会におかれましては、「税のオピニオンリーダー」として企業の発展を支援し、地域の振興に寄与し、国と社会の繁栄に貢献する経営者の団体」として、各種研修会や講演会の開催等、公益性の高い様々な事業活動を活発に展開されております。

特に、各支部や青年部会及び女性部会の皆様方が中心となつて行う、小学生を対象とした「租税教室」や「税に関する絵はがきコンクール」の開催に積極的に取り組み、法人会活動の大きな柱として推進されるなど、税務行政並びに税に対する啓蒙活動にも多大な貢献をされております。

このような皆様方のご熱心な取り組みに深く敬意を表しますとともに、私どもといたしましては、法人会の皆様方との連携・協調を図りながら、これまで以上に法人会活動に協力してまいりたいと考えておりますのでよろしくお願いいたします。

さて、最近の税務行政を取り巻く環境は、経済社会の国際化やICT化の進展に加え、マイナンバー制度の導入や相続税の課税ベースの拡大、消費税率の引き上げと軽減税率制度の再延期の発表など、目まぐるしく変化をしております。

特に本年は、昨年から順次利用が開始されているマイナンバー制度につきまして、1月か

ら確定申告書や法定調書などの税務関係書類へのマイナンバーの記載が本格化されることから、引き続き、同制度に対する適正・的確な対応が求められております。

私ども国税当局は、ホームページを通じた情報提供や関係民間団体が開催する説明会への講師派遣などに積極的に取り組んでいるところでございます。

法人会の皆様方には、これまでも会員内外向けの説明会など、あらゆる機会を通じて周知・広報にお力添えをいただいておりますが、引き続き、皆様方のご支援・ご協力を賜りますようよろしくお願いいたします。

まもなく所得税の確定申告の時期を迎えます。宇都宮税務署では、本年もマロニエプラザ会場において確定申告の相談・受付を行うこととしております。

しかしながら、確定申告会場は大変混雑しており、長時間お待ちいただくこととなりますので、自宅で簡単にできる国税庁ホームページの「確定申告書等作成コーナー」や「e・Tax」

を積極的にご利用していただきますようお願いいたします。
結びに、公益社団法人宇都宮法人会の皆様方にとりまして、本年が幸多き年となりますよう心からお祈り申し上げます。新年のあいさつとさせていただきます。

平成28年度

納税表彰式

平成28年10月27日、さいたま市のラフレさいたまにおいて、関東信越国税局長納税表彰式が行われた。

法人会からは法人会活動を通じ多年にわたる税務行政への貢献が評価され、副会長の増田仲夫氏（株福田屋百貨店）が関東信越国税局長表彰を受賞した。

《税に関する作文》入賞作品

■公益社団法人宇都宮法人会長賞

タックスヘイブンにおける 税のあり方

宇都宮東高等学校附属中学校三年

根本 桃果

アルゼンチン出身のサッカー選手であるリオネル・メッシが現役引退の危機にさらされた。原因は『パナマ文書』。ニュース番組で突然出てきた聞き慣れない言葉に、思わずテレビに聞き入った。

「パナマ文書って何？」

怪しすぎる言葉の響き。彼は何をしてしまったのか。

インターネットで『パナマ文書』を調べてみた。すると、『タックスヘイブン』と呼ばれる国の存在を知った。無税だったり、税率が極端に低い国のことである。例には、モナコやシンガポール、ドバイなどが挙げられる。

『タックスヘイブン』の概念は海外の企業がタックスヘイブンにペーパーカンパニーという実態のない会社を作り、自国の税を逃れることだ。タックスヘイブンにあるペーパーカンパニーに資金を移すことで、自国で税を払わなくて済む。

私は、驚いた。そんなゲームの裏技のような方法を使って現実で資産を運用する企業や資産家があるなんて。それが通用するのなら、真面目に税金を払う人はいなくなってしまう。

この問題提起の『パナマ文書』とは南ドイツ新聞に匿名の人物が提供した情報のことだ。そこには、パナマの法律事務所が管理してい

たタックスヘイブンの金融取引の記録が記されていた。パナマ文書には各国の著名な資産家や首脳陣、企業そしてスポーツ選手などの金融記録が記載してあった。

おかしい。なぜ、納税の義務を課している首脳陣の名前があるのか。他人からは集めておいて、自分の資産は裏技を使って得をする。変な話だ。ならば、税金とは。

調べてみるとタックスヘイブンのほとんどは自国の産業がなく、世界経済において弱小国であることが分かった。色々な税を無税にして、海外の企業や大富豪の資産を集めることで国内に雇用を生み出そうとしている。

しかし、税のある国からすれば違法であり、税のある先進諸国はタックスヘイブンにまつわる問題に対して打開策を打ち出そうとしているらしい。

このような脱税をする理由としては

- 一、自分の資産を増やしたい。
 - 二、自国の税金の使い方に納得していない。
 - 三、高所得者に対しての課税が重すぎる。
- からではないだろうか。冒頭に挙げたメッシはかなり自分の肉体を酷使して働いている。それに対しての課税は重すぎたのかもしれない。高所得者が脱税をして己の資産を増やしていく。我々庶民は税を逃れる術もない。そして政治家は本当に国民が必要どころへ税金を使わない。こんな悪循環を私達はいつまでも見過ごしている訳にはいかないではないか。税金を払うのは、国民の義務である。よりよい税金の使い方、課税の仕組みを真剣に話し合い、実行していくために改めて、税のあり方を学ばなければならない。

宇都宮税務署からのお知らせ

相続税の課税対象となる方の範囲が拡大されました!

平成 27 年 1 月 1 日 以降に相続又は遺贈により取得する財産に係る相続税については、基礎控除額が引き下げられ、課税対象となる方の範囲が拡大されました。

基礎控除額： $3,000$ 万円 + (600 万円 × 法定相続人の数)

相続税の申告要否を判定するには、国税庁ホームページの「相続税の申告要否判定コーナー」をご利用ください!!

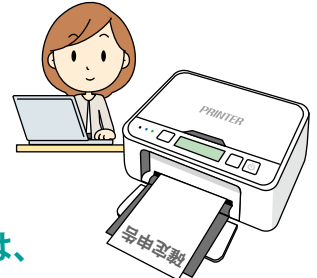
「相続税の申告要否判定コーナー」は、法定相続人の数や個別の財産・債務の価額等を入力することにより、相続税の申告要否のおおよその判定や、「小規模宅地等の特例（特定居住用宅地等）」と「配偶者の税額軽減（配偶者控除）」を適用した場合の税額計算のシミュレーションを行うことができます。

国税庁

検索

確定申告書は、国税庁ホームページを利用して自宅で作成できます！

確定申告期間中は、**確定申告会場は大変混雑**し、長時間お待ちいただくこととなります。国税庁ホームページの「**確定申告書等作成コーナー**」をご利用いただくと**ご自宅のパソコンで確定申告書が作成**でき、作成した申告書は**印刷して郵送等で提出**又は**e-Tax**を利用して送信（事前準備が必要）することができます。



なお、「**確定申告書等作成コーナー**」の操作に関するお問い合わせは、「**e-Tax・作成コーナーヘルプデスク**」（TEL 0570-01-5901）にお尋ねください。

【受付時間】 月曜日～金曜日（祝日を除く。）
受付時間の詳細については、e-Tax ホームページでご確認ください。

宇都宮税務署確定申告会場〈マロニエプラザ〉のご案内

【開設期間】 2月16日(木)～3月15日(水)（土、日を除く）

※2月19日(日)と2月26日(日)は開設します。

【受付時間】 午前9時から午後4時まで

※会場の混雑状況により、受付を早めに締め切る場合があります。

※上記開設期間中は、宇都宮税務署庁舎では申告相談を行っておりませんので、ご注意ください。

申告書や申請書等に個人番号（マイナンバー）の記載を！

平成28年分の確定申告書の提出から、

- 申告書や申請書等に**マイナンバー（12桁）の記載**が必要です。
- 提出する際に**本人確認書類の提示又は写しの添付**が必要です。



税務署へお越しの際には公共交通機関のご利用を！

毎年、1月から3月は税務署に多くの方が来署します。

税務署の駐車スペースは庁舎内の限られたスペースのみとなります。

税務署へお越しの際は、できるだけ公共交通機関のご利用にご協力をお願いします。

申告相談や確定申告会場についてのお問合せ

（自動音声の流れますので「0番」を選択してください。）

宇都宮税務署

〒320-8655 宇都宮市昭和 2-1-7 TEL 028-621-2151（自動音声案内）

新 会 員 紹 介 (平成28年9月～平成28年11月入会)

所属支部	法人名	代表者	住 所	業 種
細谷戸祭支部	(株)伊沢エージェンシー	伊 澤 雅 子	宇都宮市山本1丁目1-8	保険サービス業
	上田建設(株)	上 田 信 夫	宇都宮市富士見が丘2-16-3	一般土木建築
マロニエ支部	(株)ララ	田 嶋 久 登 志	宇都宮市中今泉5-20-5	対個人サービス
	(株)菓子工房桜	小野出 武 司	宇都宮市岩曾町1548	菓子・パン類
	イマシン合同会社	田 代 稔	宇都宮市上大曾町458-1リバーサイド東信102号	ハイヤー・タクシー
御幸平出支部	(有)イケダ内装店	池 田 圭 樹	宇都宮市御幸ヶ原町62-28	内装工事
	(有)花うさぎ	高 野 生 夫	宇都宮市御幸町173-10	園芸用品
	HAMA TEC (株)	渡 邊 啓 一 郎	宇都宮市御幸ヶ原町32-4	建築用金属製品
	(有)荒屋重建興業	荒 屋 良 治	宇都宮市柳田町852	一般土木建築
	(株)藤真工業	加 藤 真 悟	宇都宮市御幸ヶ原町84-6サトウタウン1-110	一般土木建築
	神山フェンス	神 山 拓 巳	宇都宮市御幸町59-7	一般土木建築
	石川内装	石 川 利 巳	宇都宮市平出町3803-24	内装工事
駅 東 支 部	(有)隆起	手 塚 隆	宇都宮市築瀬4-5-9	一般土木建築
	(株)クリア	興 梶 智 誠	宇都宮市築瀬1-14-18K5ヤナゼパナイツ101	医療関連サービス
	(株)K D c o m	布 施 智 子	宇都宮市平松本町362-2	電信・電話
	城東整骨院	菅 谷 茂 芳	宇都宮市城東1-3-20	対個人サービス
	青 木 和 子	同 左	宇都宮市築瀬町1773-1	化粧品
	松順工業	松 崎 順 一	宇都宮市東築瀬1-7-4ピアジオ東築瀬506	とび・コンクリート工事
石井横田支部	クリハラ電建(株)	栗 原 章	宇都宮市下桑島町1201-81	一般土木建築
	REX UTSUNOMIYA	大 平 優 一	宇都宮市西刑部町1956-2	電気・通信工事
陽南幕田支部	(有)飯田製作所	飯 田 敏 正	宇都宮市東原町23-5	その他の製造業
	(株)ネールドホーム	船 山 敏 江	宇都宮市陽南2-12-19	不動産業
	(株)ワタナベ保険設計	渡 邊 英 雄	宇都宮市西川田南1-35-5	損害保険
	(株)1056	所 丈 美	宇都宮市陽南1-2-16	一般土木建築
	(有)真庸塗装工業	郷 間 庸 二	宇都宮市陽南2-7-6	塗装工事
さくら支部	そば処 光雲	高 橋 正 明	宇都宮市大和2-12-43	そば・うどん
	(有)柏崎産業	柏 崎 一 郎	宇都宮市下砥上町462-2	玩具・娯楽用品
	(株)K a w a 2	河 津 裕	宇都宮市砥上町59-9	保育所・老人ホーム
	ビオス(株)	小 瀬 秀 雄	宇都宮市鶴田町1722-6	一般土木建築
	(株)GRAND DESIGN	神 山 周 市	宇都宮市鶴田町2039-4	不動産業
	ヨコオ保険事務所	横 尾 憲 一	宇都宮市鶴田町305-5	保険サービス業
西原花房支部	フォーライフエステートウェルス(株)	今 井 貴 之	宇都宮市宮原4丁目2-19	建売・土地売買
	栃木信用金庫滝谷町支店	伊 藤 浩 司	宇都宮市滝谷町13-13	地方銀行
	(株)瀬古沢	瀬 古 沢 博 宜	宇都宮市一条4-4-19	建築材料
	誠 行政書士事務所	金 田 修 治	宇都宮市花房本町7-11ガーデン・フラット103	司法・行政書士
清住塙田支部	(株)O P E N f o r	五十嵐 潤 也	宇都宮市千波町17-11SOCO2・3F	情報サービス興信所
馬場宮園支部	栃木信用金庫 馬場通り支店	手 塚 丈 二	宇都宮市馬場通り4-3-13	信用金庫
	ティレット	川 瀬 竜 治	宇都宮市曲師町3-15	飲食業
清 原 支 部	(株)イナミ	稲 見 竜 司	宇都宮市野高谷町473-1	塗装工事
	(株)沼野電気工事	沼 野 節 男	宇都宮市上籠谷町1354-4	電気・通信工事
	リク・リョウ(株)	服 部 健 二	宇都宮市氷室町1565-18	飲食業
	赤帽 塚田運送	塚 田 省 三	宇都宮市清原台3-20-7	貨物自動車
城 山 支 部	(有)見目住設	見 目 貴 利	宇都宮市田野町595-76	設備工事
雀 宮 支 部	(有)根本工業	根 本 登	宇都宮市南高砂町3-2	一般土木建築
	(株)パルモア	宮 川 正 人	宇都宮市中島町529-1	医療関連サービス
	(株)ミヤ装飾	菊 地 二三夫	宇都宮市上御田町444-4	内装工事
	(株)寺内工業	寺 内 美 枝 子	宇都宮市茂原2-1-4	設備工事
河 内 支 部	(株)アイビーズ	福 田 浩 司	宇都宮市叶谷町47-47	電気・通信工事
	(株)菊地電設	菊 地 孝 昌	宇都宮市白沢町2017-219	電気・通信工事
	(株)イープラス	佐 野 幸 男	宇都宮市中岡本町3718-9	一般土木建築
	近 江 康 夫	同 左	宇都宮市中岡本町2410	不動産賃貸
上三川支部	(株)サトロジ	佐 藤 宏 光	上三川町西汗1662-1不二ロジカーゴ3F	貨物自動車

秋季 講演会

「出張！ゴルゴ塾 命の授業」

お笑いコンビ TIM ゴルゴ松本さん

「税を考える週間」の協賛事業として毎年開催されている秋季講演会が（公社）宇都宮法人会と関東信越税理士会宇都宮支部主催、（公財）とちぎ未来づくり財団共催、大同生命保険(株)協賛により、11月16日(水)、午後2時から栃木県教育会館に848人の聴衆を集めて開催された。

今回の講師は、お笑いコンビ「TIM」のメンバーで、「命」など漢字を体で表現するギャグでおなじみのゴルゴ松本さん。



講師のゴルゴ松本さん



松本さんは、漢字の成り立ちを解説しながら、命の素晴らしさや感謝することの大切さなど、魂のこもった熱い授業を展開した。「命」は、人を一叩きと書く。殴ったり蹴ったりすることで命を感じる。しかし、これは大間違い。寝ている時も起きている時も叩き続けている心臓。心臓の一叩きの連続が命である。

その命を授けてくれたのはお母さん。命の始まりは女である。だから「始」という字は「女」に土「台」と書く。女性は大切にしなければならぬ。

これに対して、「男」は「田」んぼの「力」。女性のために、せっせと働くのが男である。

日本語は、「あいうえお…」から始まって「わおゑをん」で終わる。母親の「愛」で始まって「恩」返して終わるのが人生なのだ。

辛いことがあると、人はマイナスな言葉を吐く。「吐」という字は、口へんにプラスマイナス。弱音を吐かず、マイナスなことを取っていくと夢は「叶」うのだ。

辛い時は、辛さを包み込む。手へんに包むで「抱」。人生は「辛抱」の連続、忍耐が大切。

「幸せ」という字から一を取ると「辛い」になる。幸せでも、何が欠けたら辛くなる。辛くても、何が加われば辛いになる。幸と

いう字はひっくり返しても幸。幸せの反対は幸なのだ。「苦」「困」「災」に「難」を加えると「苦難」「困難」「災難」。こんなことが起こると不幸だと考えてしまう。「難」が無い人生を「無難」という。

だが、無難な人生なんてありえない。だから、「難」が有るのが人生。「有」「難」と書いて「有難」し。逆境から逃げてはいけないのだ。会場は終始、笑いと感動に包まれ、改めて日本語の素晴らしさを感じた講演であった。



講演会会場風景



(有)池田履物店 (シューズイケダ)

代表者/池田 栄 治

〈シューズイケダ峰店〉

□住所：宇都宮市峰4-20-7 □TEL：028-661-2046

〈シューズイケダ氷室店〉

□住所：宇都宮市氷室町1734-6 □TEL：028-667-4996

□定休日：水曜日 □事業種：靴・履物・袋物小売

当店は、紳士靴、婦人靴からスニーカー、子供靴まで履物全般を取り扱っております。

豊富な品揃えで、お安く提供しております。



(有)小柳商事

代表者/小柳 雄 一 郎

□住所：宇都宮市雀の宮4丁目8-13

□フリーダイヤル：0120-54-0806

□TEL：028-654-0806 □FAX：028-655-2079

□事業種：クリーニング用機械・資材の販売・修理
コインランドリーの販売・修理

弊社は主に、県内のクリーニング店様や洗濯機等を使用する施設様を訪問しています。

その他、家庭用に長府のボイラーや三浦の軟水器を販売しております。

水が変われば、暮らしが変わる。お肌・お洗濯・お掃除・お料理・ペットも変わります。

お気軽にお問い合わせください。

企 業 紹 介



株式会社 さかもと

代表取締役/坂本 倭 一

□住所：宇都宮市問屋町3172-55

□TEL：028-656-3188 □FAX：028-656-3167

□URL：<http://www.mrs-mocchi.com/>

□事業種：住宅設備機器・配管資材販売

弊社は創業昭和11年。『水と空気の豊かな生活』を社会に提供すべく、住宅や店舗・ビル・工場など、あらゆるシーンでの水まわりや空調・換気の商品およびその配管資材を販売しております。

また、水まわりの自社商品の開発にも取り組んでおり、『BIDOCORO』というブランド名のトイレを発売します。コンセプトは『ジャポニズム・日本美の伝統と進化』。来年2月に東京ビッグサイトで開催の国際ホテルレストランショーに出展します。



シーズンホーム都市開発株式会社

代表者/清水 勝 平

□住所：宇都宮市操町8-21

□TEL：028-637-2277 □FAX：028-637-2266

□URL：<http://www.season-home.co.jp/>

□事業種：分譲地の開発・造成・販売

当社は、創業以来「人々の暮らしを豊かに、そして安心して生活できる宅地を提供する」という使命を胸に地域に密着した事業を行っております。オーナー様から託された土地を今一番求められている宅地へと開発し、新しい土地を求めのお客様へと繋いでいく。私たちは宅地開発・提供の仕事を通してお客様に喜ばれ信頼をいただくことが企業発展の礎と信じております。

また、おかげさまで創業10期目を迎え、5月には新事務所を竣工いたしました。今後も常に誠意と丁寧さをもって対応に努めてまいります。



(株)コココ企画装飾

代表者/矢 治 和 之

- 住所：宇都宮市平出工業団地38-32
- TEL：028-662-6551 □FAX：028-663-3579
- URL：http://www.rococo-k.co.jp/
- 事業種：イベント・式典の会場設営業

弊社は宇都宮市に本社を構え、水戸市・前橋市に営業所を置き、北関東を中心にイベントや式典の会場設営業務を行っております。創業以来45年に亘り、「思い出に残るイベントづくり」をモットーに素晴らしいイベントや式典が出来るように、常にお客様と一緒に考え、歩んでまいりました。多くの人に感動や夢を与えられるイベント・式典開催のお手伝いをしたい、その使命を胸に刻み今後も少しでも多くのお客様の笑顔が見られる様に、社員一丸となって邁進してまいります。



戸祭タクシー株式会社

代表者/齋 藤 秀 明

- 住所：宇都宮市中戸祭町867-2
- TEL：028-600-3678 □FAX：028-624-7188
- URL：http://www.tomaturi-taxi.or.jp/
- 事業種：一般旅客運送事業

～独自のリーズナブルな料金体系～

初乗り700円に加え、加算料金、時間距離併用制においても低価格を実現しております。

また、迎車（お迎え）料金はいただきませんので、ご自宅からのご利用にも便利です！

J Aグループと連携し、栃木県農畜産物の消費拡大を応援しております。（ラッピングタクシー）

企 業 紹 介

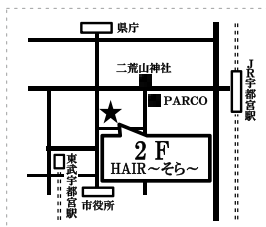


HAIR そら

代表者/高 橋 大 輔

- 住所：栃木県宇都宮市池上町1-10ラシックビルB
- TEL：028-633-4578
- 事業種：美容業

お客様一人一人を本当の意味で大切にしたい。そんな気持ちを持って～そら～をオープンしました。言葉ではなく具体的にどんなことがお客様に喜んでいただけるサービスなのかを考え、心からご満足していただけるよう、安心感のある美容室を目指しております。スタッフ一同、心よりご来店をお待ちしております。



株式会社 栃木銀行 本店営業部

取締役本店営業部長/下 山 孝 治

- 住所：宇都宮市西2丁目1番18号
- TEL：028-633-1241 □FAX：028-637-4069
- 事業種：銀行業

栃木銀行本店営業部は、昭和40年10月に現在の住所に新築移転し、地域の皆様の永年のご愛顧により移転後51年目を迎えることができました。

本店営業部は、出張所として南宇都宮出張所、旭町出張所、済生会宇都宮病院出張所の3出張所、および宇都宮西支店をサテライト店舗として店舗運営を行っております。

これからも、地域金融機関として一層お客様のお役に立てる銀行となるよう職員一同鋭意努力してまいりますので、引き続きご支援賜りますようお願い致します。

青年部会

新年のご挨拶



伊原 修
青年部会長

新年あけましておめでと
うございます。
早いもので、
青年部会長の
拝命して1年

半が過ぎました。昨年は何と云ってもアメリカ合衆国大統領選挙で劣勢と思われたトランプ氏の当選が印象的です。当選確実が報じられた直後に株価が1000円程度下落したものの、翌日には値を戻しそれ以降日経平均株価は18000円台まで上昇しています。トランプ大統領誕生を受けて、景気回復への期待感が急速に高まっていますが、公約の実行次第で期待感が急速に後退し金融市場が混乱する恐れもあり、このことが日本の国内景気に影を落とすことにもつながりかねません。

日本国内では、2020年東京オリンピックを控えた公共投資や2016年度第2次補正予算の効果により、昨年引き続きの緩やかな景気回復の動きが継続すると予想されます。しかしながら、地方都市における景気回復感乏しく先行きも不透明に感じます。加えて人口減

少と高齢化に伴う労働力確保は、企業や自治体にとっての大きな課題になりつつあります。

人口減少による税収減も大きな問題の一つであり、行政サービスの維持向上のためにも税に対する理解が一段と必要になると思います。このような状況の中で、法人会による租税教育活動はより重要で、意義のあるものと捉えています。これまでも活動の大きな柱と掲げ、各支部と連携して青年部会メンバーも講師として関わらせていただいております。租税教室につきましては、本年も積極的に取り組んで参ります。

また、今年新たな試みとして、本年2月に市内イベント会場にて『税金ウルトラクイズ大会』の開催を予定しております。現在、開催に向け青年部会内にて内容の協議、検討を重ねております。開催に当たっては、女性部会の皆様にもご協力を得て成功させたいと考えております。

これら青年部会の活動をより活性化するためには、何と云ってもメンバーの増強は必要不可欠と考えております。平成22年に宇都宮で開催されました「第24回法人会全国青年の集い 栃木大会」開催以降、青年部会メンバー数は減少傾向にあります。親会・女性部会の皆様にも御力添えを賜りたいと存じます。御子息御子女はもとより、お知り合いの方をご紹介賜りますようお願い申し上げます。

今年も、租税教育活動をはじめ各種イベントにつきましても、青年部会として積極的に参加させていただきますので、引き続きご指導ご支援のほどよろしくお願い申し上げます。最後に、皆様にとりまして、この一年が実り多き良き年になりますことを願い、新年のご挨拶とさせていただきます。

経営者育成セミナー

昨年度から経営者および経営後継者の資質向上と青年部会会員サービス



ス向上を目的に経営研修会を実施しております。10月13日に、中小企業戦略室代表の大垣壽雄様を講師にお迎えして『もつと経営を楽しむ』社長の仕事に追われない経営。お金に追われない経営の実現を目指して』

と題した経営者セミナーを開催いたしました。社長のやるべきことと、経営理念や経営計画書の重要性、経営指標の捉え方など経営に必要なノウハウを凝縮してお話しいただきました。代表あるいはこれから会社を継承する青年部会メンバーにとりましては、非常に有意義な研修講座となりました。第2回目の開催は、1月25日を予定しております。講義内容は以下のとおりです。

〈10月13日〉仕事に追われない経営

- 重要な仕事に手をつけないと、緊急な仕事に追われ続けます。
- 社長の仕事は「意思決定」です。
- 成長した企業で「経営計画書」のない会社はありません。
- 売上と利益のほとんどは「経営戦略」で決まります。
- トップにビジョンがないと優秀な人材は集まりません。他

〈1月25日〉お金に追われない経営

- 人が稼ぎ、資産が稼ぐ。そしてお金がお金を呼ぶのです。
- 粗利率の管理がどれほど重要かわかりですか。
- 人の効率は一人当たりの稼ぎ高です。
- 「勘定合って銭もある」経営は楽しいはずです。
- 本当の儲けは「利回り」です。他

女性部会

新年のご挨拶



村井 寛子
女性部会長
女性部

迎えのこととお慶び申し上げます。今年度も皆様のご協力のお蔭をもちまして順調に事業が進んで参りました。皆様には心より御礼申し上げます。

明けましておめでと
う御座いま
す。皆様お
揃いでお健
やかなに、新
しい年をお

昨年11月には租税教育の一環として、税を考える週間に恒例の高校生〇×クイズを、文星芸術大学附属高等学校（三年男子）にて実施。この春社会人となる学生たちに良い機会となり大変好評でした。又、今年度で6年目となる国税庁後援の「税に関する絵はがきコンクール」募集は、これまでの実績をふまえ、各支部、青年部会と連携して租税教室を実施したあと児童に募集要項を配布し17校より応募を頂きました。子ども達の作品が届く度に租税教育の成果を実感して頼もしい限りです。今後は更に市内、全小学校六年生にまで拡大継続して行くことが理想であり目標です。県内各単位会女性部会と共に力をあわせ取り組んで参る所存です。本年度の事業も皆様

のご協力を頂きながら、真摯にしかも楽しい女性部会を目指し遂行して参ります。どうぞご指導のほど宜しくお願い申し上げます。最後に皆様方のご健康とご多幸をお祈り申し上げます、新年のご挨拶とさせていただきます。

租税教室 「税金〇×クイズ大会」開催



11月11日(金)文星芸術大学附属高等学校に於いて初の男子学生とのクイズ大会を開催致しました。宇都宮税務署の協力を頂き、e-tax君も加わった全20問の問題に体育館内に響く歓声と悩みながらも夢中でシールを集めた学生に感動。今回初の全問正解チームができました。上位3チームに記念品と参加賞を贈呈して無事に終了致しました。

記 広報委員長
小杉恵子

女性部会一泊税務研修会

9月25日、26日と天候に恵まれ、車中では大同生命白井課長さんの税務研修を受け、雄大な景色を味わいながら初秋の信濃に向かいました。上田城公園（大河ドラマ館「真田丸」）を見学。次に由緒ある榊石井味噌で味噌樽の話聞いたのち昼食をいただきました。午後、松本城・松本市内（縄手通り・中町通り）の自由散策のあと、美ヶ原温泉ホテル「翔峰」に到着。懇親会はフラダンスなどの余興で大変盛り上がり、二次会のカラオケも楽しいひと時となりました。翌日は、安曇野ちひろ美術館・大



王わさび農場を見学。軽井沢プリンスホテルにてランチ。併設の軽井沢アウトレットでショッピングを楽しみ帰途につきました。

記 厚生委員長 相澤美和子

「フラワーアレンジメント」開催



〈アーティフィシャルフラワー〉

12月6日(火)フラワーアレンジメント研修会を開催致しました。毎年参加者も多く大変好評の研修会です。今回は、生花とシルクフラワーでクリスマスリースを作成致しました。無我夢中の2時間、ステキなリースの完成に感激。細やかなご指導の相澤美知子先生に感謝致します。

関東信越法人会女性部会連絡協議会 「合同セミナー」開催

11月8日(火)軽井沢プリンスホテルに於いて第一回合同セミナーが開催されました。当会より正副部会長8名出席。長野（開催県）、埼玉、栃木、茨城、群馬、新潟の6県230名の参加者。午後3時より開会し講師に人とホスピタリティー研究所代表高野登氏による「リーダーシップとおもてなし」価値創造のパラダイム」と題しての講演は、あいさつの意義の奥深さ、哲学とは・理念とは。心に響く90分の講義でした。紅葉の美しい軽井沢の街並みを堪能して帰路につきました。

記 広報委員長 小杉恵子

税理士会

財産債務調書制度

マイナンバー制度導入により、個人の資産や税務に関する情報把握がより一層厳しくなっています。平成28年1月から、一定の基準を満たす個人に対し「財産債務調書」の提出が義務づけられました。

これは、所得税・相続税の申告の適正性を確保する観点から、従来の「財産及び債務の明細書」を見直し、その保有する財産及び債務に関する調書の提出を求められる制度です。

今回は「財産債務調書制度」の概要をご説明するとともに、その注意点についても触れたいと思います。

1 制度の概要

(1) 財産債務調書を提出しなければならぬ方

次の3つの条件すべてに当てはまる方

① 所得税の確定申告書を提出しなければならない方

② 退職所得を除く所得金額の合計額が2000万円を超えている方

③ 年末時点で3億円以上の財産を保有している方(有価証券等については1億円以上を保有している方)

ここでいう財産には、預貯金、不動産はもちろん、自動車、書画骨董など国内・国外を問わず保有しているあらゆる財産が含まれます。また、会社を経営し、その会社の株式を保有している方はその株式についても対象となります。また、個人で商売を営んでいる方は、事業上の売掛金なども対象となります。

(2) 財産債務調書への記載事項

① 提出する方の氏名・住所・マイナンバー(個人番号)

② 保有する財産の種類、数量、価額及び所在

③ 債務の金額

(3) 財産債務調書の提出期限

財産債務調書は、その年の翌年3月15日までに、所得税の納税地の所轄税務署長に提出する必要があります。

なお、マイナンバーを記載した財産債務調書を提出する際には、本人確認資料を税務署に提示するか、本人確認資料の写しを添付する必要があります。

2 財産債務調書(合計表)の記載例

財産債務調書を提出するにあたっては、別途「財産債務調書合計表」を作成し、添付する必要があります。

3 過少申告加算税等の特例措置

財産債務調書の適正な提出に向けたインセンティブとして、過少申告加算税及び無申告加算税の特例措置が設けられています。税務調査などで申告漏れ、課税漏れなどがあつた場合には、財産債務調書へ記載していたかどうかで加算税が軽減されたり、加重されたりします。

具体的には次のような措置が講じられています。

(1) 財産債務調書を提出期限内に提出した場合には、財産債務調書に記載がある財産又は債務に関して所得税・相続税の申告漏れが生じたときであっても、過少申告加算税等が5%軽減されます。

(2) 財産債務調書の提出が提出期限内にない場合又は提出期限内に提出された財産債務調書に記載すべき財産又は債務の記載がない場合に、その財産又は債務に関して所得税の申告漏れが生じたときは、過少申告加算税等が5%加重されます。

4 MIYABITO

今回ご紹介した「財産債務調書」のほかに「国外財産調書」や「国外転出時課税」など富裕層を対象とした課税強化、管理強化が図られています。資産家、事業者のみなさんは今後どのように資産運用、管理をしていくか、非常に難しい時代といえます。

(文責 関東信越税理士会)

宇都宮支部 河内太郎

参考文献 国税庁HP

医師が語る健康のお話

ダイエット



Yoichi Houzumi

ほうずみ・よいち

日光市生まれ、宇都宮高校、北海道大学医学部卒業、昭和54年宇都宮市で開業、宇都宮市医師会役員を経て、宇都宮市医師会会長、栃木県医師会会長、日本医師会副会長を歴任

ほうずみ整形外科内科・小児科医院
院長 宝住 与一

先日、私の友人の息子さんが無理なダイエット？をして大変な思いをしたとの話を聞いたので、これを書く気になりました。

基本的に普通の状態での体重は、何日間位かわかりませんが、数日間か数週間位の摂取カロリーと消費カロリーのバランスを取るのにちょうどよい体重で安定しています。

この安定を壊さないと体重は減らないので、体重を減らして安定させるのは大変です。基本的に摂取カロリーを減らし、消費カロリーを増やし、その差をマイナスにするしか、体重を減らす方法はありません。

誰でもわかる話です。

体重の増減に直接関わりがあるのは、殆どが皮下脂肪です。皮下脂肪は、我々の日常生活における貯金と考えてください。我々は日々、月々でも良いですが、いくらかかるか必要経費を計算して生活を維持していると思います。体も同じで、日々、必要なカロリーを計算して消費しています。それもぎりぎりではなく余裕を持たせている等で、何か特別な費用がかからなければ、普通貯金は下ろさな

いと思います。それと同様、体も体重を減らすには日々余裕を持ったカロリーを全部消費した後で、貯金同様、皮下脂肪をカロリー消費に使い始め、初めて体重が減り始めます。殆どの人は体重が減り始めるころダイエットを止めてしまうので、失敗していると思います。

一生続けなければならぬ訳です。また、酒を飲む人が止めれば、余計に食べたら別ですが、大抵は1〜2kg位は減るかと思えます。

だから巷間、いろいろダイエット方法が言われていますが、体に全く害がないで体重を減らす方法は、食事を減らし消費カロリーを増やす（動く）しかありません。

その為には、強い意志を持つてするしかありません。

ボクシング選手のように食事を無理に減らせば、体重を減らすことはできますが、すぐ食事をもとに戻すは戻ってしまいます。

例えば、大相撲の関取が「甘い清涼飲料水を飲むのを止めたら10kg位痩せた」と言っていた人がい

ましたが、甘い清涼飲料水を飲まない」というのでも一生続けなければならぬとなると大変です。

食事を減らすのもそうです。食事を一食抜くのもそうですが、カロリー計算をして食べる事です。

生体にはホメオスタシス（恒常性）があり、食事を減らせばすぐ痩せ、増やせばすぐ太るのでは困るので、恒常性を簡単に損なわないように、体重を増減しないように、脳より指令が出されています。その為、その生体の恒常性の中心の体重は、現在の食事の摂取カロリーと消費カロリーから50kgとすると、その恒常性を2kg下げると、どのくらいカロリー摂取を減らし、消費カロリーを増やす必要かを模索することになります。

食事を一口でも二口でも減らすこととしても、かなり長期間続けなければ、成果は出ませんが、食事を減らした分だけ体重は減るといふ事です。安易な方法はありません。



チャリティティゴルフ大会

平成28年10月14日に宇都宮カントリークラブにおいて、恒例のチャリティティゴルフ大会を開催しました。

今年で17回目となり、毎年この大会で集まった浄財で、障害者福祉施設に備品を寄贈しております。

秋晴れの下、参加者62名は、一喜一憂しながらも、和気あいあいとプレーしました。

個人	1位 石川 裕一氏 2位 佐藤 俊彦氏 3位 阿久津勝利氏
団体	1位 陽南幕田支部 2位 上三川支部 3位 北支部



宮の市(商業祭)出店

平成28年11月5日・6日の両日に社会貢献活動の一環として、5年ぶりに宮の市(商業祭)にブース出店いたしました。

昨年までの4年間是他団体との共催で、まちかど広場において、「宇都宮・気仙沼さんま祭り」を開催しておりましたが、今年度は、宇都宮市内の障害者福祉施設で作成した物品を購入し、社会貢献活動委員と女性部会の協力のもと、販売いたしました。

盛況により完売し、売上げについては、後日、障害者福祉施設に備品を寄贈する予定です。



宇都宮法人会 今後の事業予定(主なもの)

月日	行事	会場
1月12日	新年賀詞交歓会	ホテル ニューイタヤ
1月20日	税の百人一首表彰式	法人会会館
1月30日	中ブロック新春講演会	うをのぶ
1月下旬	西北ブロック会員研修会	未定
2月8日	新設法人説明会	法人会会館
2月9日	東ブロック新春講演会	ホテル ニューイタヤ
2月17日	幹部社員育成研修	護国会館
2月21日	西ブロックボウリング大会	第二 トーヨーボウル
2月25日	税金ウルトラクイズ大会	オリオンスクエア
2月27日	東ブロックボウリング大会	ゴールドレーン
3月2日	決算期別法人説明会	二荒山会館
3月3日	決算期別法人説明会	ベルヴィ宇都宮
3月上旬	新春講演会	未定
3月28日	ビジネスセミナー	法人会会館
4月10日	ビジネスセミナー	法人会会館

広報誌「宮 MIYABITO びと」

有料広告掲載のご案内

年4回 4月、7月、10月、1月発行

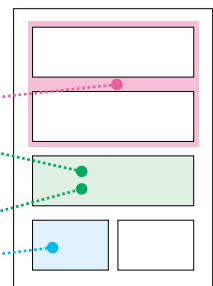
料金表

裏表紙

- A4版 ● 1/2段…………… 30,000円
- 1段…………… 20,000円

中面

- A4版 ● 1段…………… 10,000円
- 1段1/2段… 5,000円



広告の申込・お問い合わせは

公益社団法人 宇都宮法人会

TEL 028-648-9466

FAX 028-648-9468

社会貢献事業

租税教室

清原支部



租税教室の講師を務めて

宇都宮法人会の税制委員を担当している関係上ししぶ引き受けた講師ではあるが、早いもので5年間も拙い教室を担当させていただいている。学校での授業なんて

学生時代の教育実習以来で、校長や担任の先生方、当法人会の役員の方々の前での授業というところで児童たちもさることながら、まわりの視線が気になり緊張するものである。

さて、小学校の授業は45分間なので、その中でDVDの視聴、税のクイズやら児童に質問することで45分の授業はあっという間に終わってしまう。その中で児童たちにどれだけのことを伝えられるか、意識付けができたかというところが毎度の反省点である。幸いにして私の担当している清原地区は、いずれの小学校も6年生ではあるが学校の指導が良くされていて、児童たちが興味をもって積極的に租税教室に参加してくれている。

中には「私はこれから私立の中学校に進学しますが、そこには税金が使われているのですか？」といった鋭い質問もあり、親が働いて得た給料から納めているということを理解し、親に対して感謝の気持ちをもつての質問には改めて感心させられた。私自身、租税教室を通じて、児童たちと一緒に学ばせていただいたことに心より感謝したい。

講師／清原支部 税制委員

水沼孝夫

上河内支部



上河内支部では、9月に支部管内の小学校2校（上河内中央小学校・上河内東小学校）の6年生を対象に租税教室を実施しました。いつもの授業と異なる雰囲気になら緊張した様子の児童たちでしたが、授業が始まると取り組む姿勢は真剣そのものであり、積極的に挙手や発表をしてくれる児童が多く、和やかな雰囲気の中で進めることができました。

初めに知っている税金について質問をしてみたところ、最も身近

にあつて、最近では税率の増加が議論されたことで耳にする機会がより多くなった消費税が挙げられました。自分たちのお小遣いにも影響を及ぼす消費税、その必要性について聞いてみたところ、できることなら払いたくない、そう考える児童が大多数を占めていました。

しかしDVDを鑑賞し、自分たちの暮らしの中で税金はどこに使われているかのような役割を担っているのか、税金がなかったら暮らしはどう変わってしまうのかということを理解し、更にマグネットシートを活用した説明でその理解を深めると、税金は「できることなら払いたくない」から「払う必要がある」へと考えが変わっていました。

「税金」という言葉は聞いたことがあるけれど、どのような種類があつて、どのようなところに使われているの？児童が抱くこのような疑問に対し、楽しみながら税に関する理解を深め、税金は公共サービスへの対価であり、納税者として税金の使われ方に関心をもつことも大切であるという、税の本質を租税教室の開催を通じて伝えることができたと感じております。

講師／上河内支部 郡司清典

会員の声

栄光 その影で・

この夏、次男が所属する作新学院高等学校硬式野球部が、夏の高校野球選手権大会（通称 夏の甲子園）に出場そして優勝しました。準決勝や決勝の時間には、街には車も人通りも少なくなるほど、栃木そして宇都宮で、球場でも沢山の方々に素晴らしい応援を頂きました。その応援を力に変え、出場する選手それぞれが培った力がいかに発揮し、栄光を掴み取る事が出来ました。

しかしその陰では、それぞれが持っている様々な思いや、厳しい練習がありました。

入学時に3連覇を遂げていた野球部ですから、学童野球では下級生の頃よりレギュラー、中学でも公式クラブチームのスター選手や軟式でも県大会常連中学の有名選手ばかり、そんな同級生が48名入部しました。そのうち甲子園のベランチに入ったのは16人、そして先発は9人で途中出場を含めてもグランドに立ったのはわずか14人、それまでの野球人生では主力として活躍してきた選手でも、厳しい競争ばかりではなく不運な怪我や故障などに泣き、ライバルでも

あった仲間に夢を託すことに、この複雑な思い、私自身も経験があるので良くわかりますが、さぞかし辛い思いもあったことでしょう。

もう一つ、土曜日の練習試合で覇気のないプレーがあると、その日は夜遅くまで練習が続けられ、次の日曜日にも朝早く練習が開始される練習試合2試合もこなす、冬場のトレーニングや走り込みは想像を絶する量と内谷、そんなことが当たり前に行われておりました。また、手を抜いたり積極性がないとみられると、すぐ選手交代、極端な場合は代打でチャンスをもたらした選手が初球を打った1球見逃した時点で交代、エラーをしていなくとも送球のカバーに行くのが遅れただけで交代、そんな体の面だけではなく心の面でも気が抜けない状態で日常の練習も練習試合も行っていました。

これが強さの秘密です。プレーできない仲間たちへの思い、競争を勝ち抜いた技術と精神力、そして心身ともに日本一の練習を全員で乗り越えた自信と仲間意識！これこそが作新野球部の強さの核心部分だと感じます。いかがでしょう？ 私たち経営者も、また一人の人間としても、素晴らしい教訓が含まれているのではないのでしょうか？

雀宮支部 広報委員 篠崎圭一

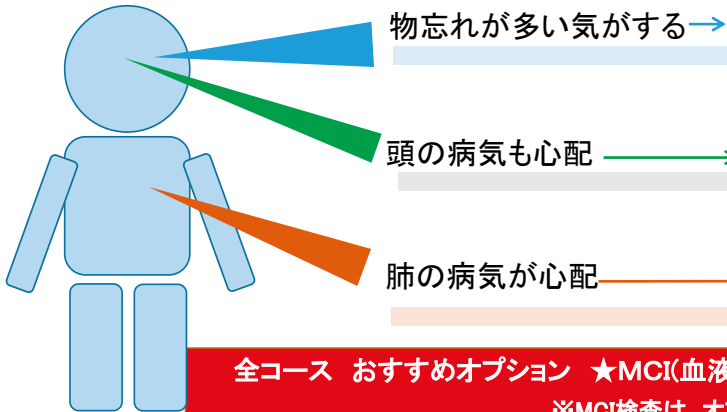
おかげさまで、宇都宮セントラルクリニックは、2017年11月に20周年を迎えます

特別企画2017年3月 受診まで 申込先着50名

どんな病気も早期発見が大切です！

早期発見のためには、定期的に検査をすることが大切です

最近 気になるところは、どこですか？



がんPET + MCI(軽度認知症リスク検査)

がお勧めです。全身のがんにプラスして、新しい血液検査で軽度認知症の現在のリスクを調べる事ができます。

通常：¥170,000 → ¥150,000



MCI(軽度認知症リスク検査)とは？

認知症には軽度認知障害(MCI)という前段階があり、このMCIの内に適切な予防治療を行えば発症を防ぐ・遅らせることが期待できます。この検査では自覚が無い段階でもいち早くMCIの兆候を捉え、リスクを知ることができます。

がんPET + 頭MR

がお勧めです。全身のがんにプラスして、脳疾患(脳梗塞や脳動脈瘤など)があるか調べます。

通常：¥180,000 → ¥150,000

がんPET + 胸部CT

がお勧めです。全身のがんにプラスして、肺をより細かく撮影することができます。

通常：¥165,000 → ¥135,000

全コース おすすめオプション ★MCI(血液検査):20,000円

※MCI検査は、オプションでの扱いのみとなります

※価格は全て税別です

お申込・お問い合わせ 宇都宮セントラルクリニック 健康管理センター (篠崎・高橋・永嶋・木村)

問い合わせ番号：H17-01

TEL:028-657-7302(月~土13:00~18:00※日・祝は休診) FAX:028-657-5216