

法人会は税のオピニオンリーダーとして
企業の発展を支援し、地域の振興に寄与し
国と社会の繁栄に貢献する経営者の団体である

CONTENTS

第13回通常総会	2
ブロック事業	4
宇都宮税務署 新陣容	7
宇都宮税務署からのお知らせ	8
宇都宮県税事務所からのお知らせ	9
組織・厚生委員会からのお知らせ	10
新会員紹介	11
企業紹介	12
青年部会	14
女性部会	15
税理士会	16
健康のお話	17
会員の声	18

表紙写真：うなぎ
撮影協力：鰻割烹 中村

宮びとバックナンバー

<http://www.utsuhou.or.jp/miyabito/>



第13回

通常総会を開催

令

和6年6月11日(火)市内本町「宇都宮東武ホテルグランデ」において、会員158名(別途委任状2208名)および来賓出席のもと第13回(通算57回)通常総会を開催した。

議事では報告事項として

- ① 令和6年度事業計画
 - ② 令和6年度収支予算
 - ③ 税制改正アンケート実施状況報告
- について報告があり、引き続き議案の審議に入った。
- 第一号議案の令和5年度事業報告並びに収支決算報告承認の件については原案通り承認可決された。

第二号議案の役員の一部変更承認の件についても原案通り承認可決された。

議事終了後、会員増強、福利厚生制度の推進に顕著な功績のあった機関、支部、個人に対し感謝状が贈呈された。

総会終了後、臨時理事会が開催され、新たに副会長1名が選出され、懇親会において紹介された。

なお、総会議案資料については当会ホームページの情報公開欄に掲載しています。



(上から)
 宇都宮法人会会長 黒本淳之介
 宇都宮税務署 副署長 田中厚司氏
 栃木県宇都宮県税事務所 参事兼所長 吉田 功氏
 関東信越税理士会宇都宮支部 支部長 島田訓明氏
 宇都宮法人会 副会長 角田典彦

会員増強功労者

(敬称略)

○機関 (顕著な功績のあった機関)
 (株)栃木銀行



(株)栃木銀行

○個人 (目標達成した個人)

- | | |
|-----------|-------|
| (株)帝装化成 | 田口 志朗 |
| (株)無限開発 | 石井 弘之 |
| (有)いちご広告社 | 橋本 文夫 |
| (株)町田建塗工業 | 町田 卓大 |
| 日神工業(株) | 神宮 厚 |



(上段右から) (株)帝装化成 田口志朗氏 (株)無限開発 石井弘之氏
 (下段右から) (有)いちご広告社 橋本文夫氏 日神工業(株) 神宮 厚氏



(上段右から)
大同生命保険(株)宇都宮支社
山中恵子氏
大同生命保険(株)宇都宮支社
斉藤 恵氏
(下段)
大同生命保険(株)宇都宮支社
桑川 歩氏



大同生命保険(株)宇都宮支社
桑川 歩
大同生命保険(株)宇都宮支社
山中 恵子
大同生命保険(株)宇都宮支社
斉藤 恵

○優良推進員、代理店

1. 経営者大型総合保障制度

(敬称略)

福利厚生制度推進功労者

○支部 (目標達成した支部)
陽南幕田支部 さくら支部
西原花房支部 マロニエ支部
細谷戸祭支部 御幸平出支部
駅東支部 清住塙田支部
清原支部 雀宮支部
上三川支部

2. ビジネスガイド

(株)萩原保険事務所



(上から) (株)萩原保険事務所 足利不動産(株)

3. がん・医療保険制度

足利不動産(株)

○支部

1. 経営者大型総合保障制度

新規紹介企業数(上位3支部)

城山支部
さくら支部
陽南幕田支部

2. ビジネスガイド

新規企業加入実績(上位3支部)

石井横田支部
御幸平出支部
駅東支部

3. がん・医療保険制度

新契約高実績(上位3支部)

御幸平出支部
石井横田支部
雀宮支部

宇都宮税務署長感謝状受賞者

(敬称略)

永年に亘り税務行政の円滑な推進
に貢献された方々

(公社)宇都宮法人会 小林 俊之



(公社)宇都宮法人会 小林俊之氏



第13回通常総会議案書

令和5年度 正味財産増減計算書

令和5年4月1日から令和6年3月31日まで

(単位:円)

科目	当年度
◆一般正味財産増減の部	
経常収益計	77,770,131
・経常費用	
事業費	72,282,462
管理費	11,619,390
経常費用計	83,901,852
当期経常増減額	△ 6,131,721
一般正味財産期首残高	118,797,616
一般正味財産期末残高	112,665,895

令和6年度 収支予算書

令和6年4月1日から令和7年3月31日まで

(単位:円)

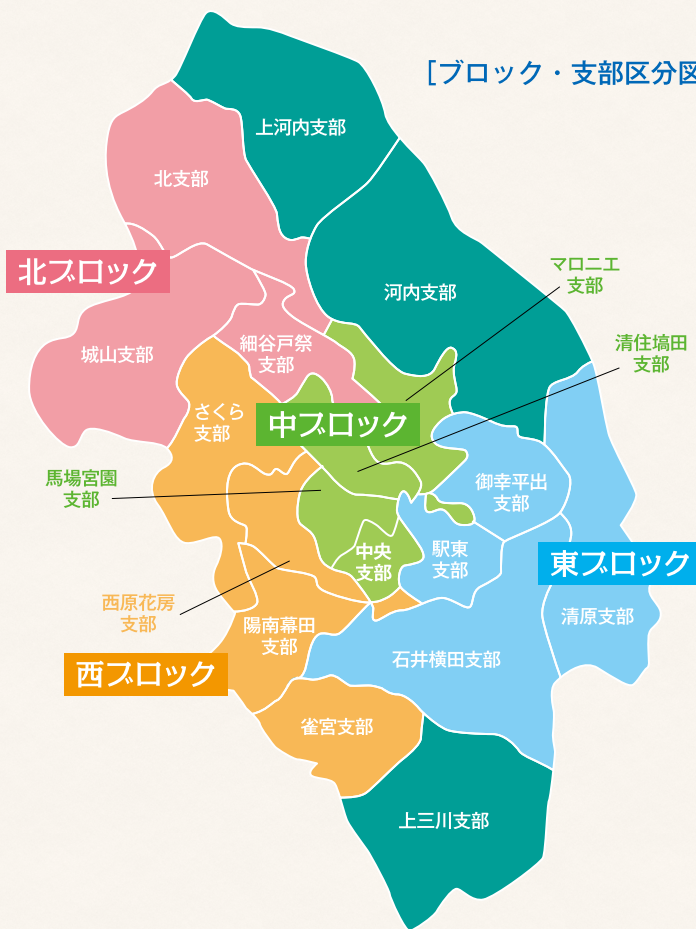
科目	当年度予算
◆一般正味財産増減の部	
経常収益計	85,200,850
・経常費用	
事業費	76,784,743
管理費	11,616,306
経常費用計	88,401,049
当期経常増減額	△ 3,200,199
法人税、住民税及び事業税	120,000
当期一般正味財産増減額	△ 3,320,199
一般正味財産期首残高	118,797,616
一般正味財産期末残高	115,477,417



ブロック事業

〈各ブロック事業活動報告〉

[ブロック・支部区分図]



宇都宮法人会では、隣接した支部同士が集まり、4つのエリアに分かれてブロックを構成している。

各ブロックは、ブロック事業として、各ブロック内でそれぞれ行う事業ごとに幹事支部を割当て、「県外視察研修

会」・「会員研修会」・「ボウリング大会」・「新春講演会」等を幹事支部が中心となって実施し、多くの会員に参加いただき、毎年好評を得ている。

(※北ブロックと西ブロックについては、一部合同で開催事業あり。)

北ブロック

北ブロックは、細谷戸祭支部・北支部・城山支部の3支部で構成され、「県外視察研修会」・「会員研修会」・「新春講演会」を実施している。

西ブロック

西ブロックは、陽南幕田支部・さくら支部・西原花房支部・雀宮支部の4支部で構成され、「県外視察研修会」・「会員研修会」・「ボウリング大会」・「新春講演会」を実施している。

中ブロック

中ブロックは、マロニエ支部・清住埴田支部・馬場宮園支部・中央支部の4支部で構成され、「県外視察研修会」・「会員研修会」・「新春講演会」を実施している。

東ブロック

東ブロックは、御幸平出支部・駅東支部・石井横田支部・清原支部の4支部で構成され、「県外視察研修会」・「会員研修会」・「ボウリング大会」・「新春講演会」を実施している。



① 西北ブロック〈会員研修会〉



② 西ブロック〈県外視察研修会〉

④ 中ブロック〈会員研修会〉



② 西ブロック〈県外視察研修会〉



⑤ 中ブロック〈新春講演会〉



③ 西ブロック〈ボウリング大会〉



■ 北ブロック

☆ 県外視察研修会

(北支部担当)

令和5年11月8日(水)
松島にて瑞巖寺・五大堂を見学
後、遊覧船に乗船。
参加者30名

■ 西北ブロック

☆ 会員研修会

写真①

(西原花房支部・城山支部担当)
令和5年12月7日(木)
会場 コンセーレ
演題

「ウクライナ・イスラエル情勢
からみる日本の防衛の現状」

講師

自衛隊栃木地方協力本部長
加藤浩氏

参加者37名

☆ 新春講演会

(さくら支部・細谷戸祭支部担当)

令和6年2月6日(火)

会場 コンセーレ

演題

「相続税のよもやま話

〜相続税に必要な二つの対策〜」

講師

税理士 高橋義典氏

参加者24名

■ 西ブロック

☆ 県外視察研修会

写真②

(雀宮支部担当)

令和5年10月5日(木)
豊洲市場・チームラボプラネッ
ツ東京等を見学。
参加者29名

☆ ボウリング大会

写真③

(陽南幕田支部担当)

令和6年2月22日(木)
会場 宇都宮第二トーヨーボウ
ルにて、参加者84名で開催。プロッ
ク内の会員企業から多数賞品の寄
附をいただき、参加者全員に賞品
を渡すことができた。

■ 中ブロック

☆ 県外視察研修会

(マロニエ支部担当)

令和5年11月14日(火)
富岡製糸場・こんにやくパーク・
道の駅ららん藤岡・ガトーフェス
タハラダ等を予定していたが、参
加者低調のため中止となった。

☆ 会員研修会

写真④

(清住埴田支部担当)

令和6年2月5日(月)
雪の影響により延期



④ 東ブロック〈新春講演会〉



⑥ 東ブロック〈県外視察研修会〉



⑧ 東ブロック〈新春講演会〉



⑦ 東ブロック〈会員研修会〉

令和6年3月1日(金)

会場 宇都宮東武ホテルグランデ

演題

「相続税のよもやま話

〜相続税に必要な二つの対策〜

講師

税理士 高橋義典氏

参加者19名

☆新春講演会

写真⑤

(馬場宮園支部担当)

令和6年2月13日(火)

会場 ホテルニューイタヤ

演題

「これからの宇都宮動物園」
なぜクラウドファンディングが

必要になったか

講師

税理士 高橋義典氏

参加者28名

■東ブロック

☆県外視察研修会

写真⑥

(石井横田支部担当)

令和5年10月30日(月)

ロープウェイ乗車・マリーン
ルージュランチュクルーズ乗船・
カップヌードルミュージアムを見
学後、横浜中華街を散策。

参加者21名

☆会員研修会

写真⑦

(駅東支部担当)

令和5年12月12日(火)

会場 ベルヴィイ宇都宮

演題

「マルサはお見通し！」

講師

ヒロセ会計事務所

所長税理士 広瀬孝次氏

参加者21名

☆新春講演会

写真⑧

(清原支部担当)

令和6年2月16日(金)

会場 ベルヴィイ宇都宮

演題

「芥川賞・直木賞ここだけの話」

講師

元文藝春秋編集者

岡崎正隆氏

参加者31名

☆レクリエーション

・ポッチャ大会

(御幸平出支部担当)

令和6年2月27日(火)

毎年ポウリング大会を開催して
いた会場が閉鎖となったため、新
事業として法人会版ポッチャ大会
を企画したが、残念ながら浸透せ
ず、参加者低調のため中止とした。

宇都宮税務署 新陣容

(法人会関係部門)

職名	氏名	前職
署長	伊藤 栄二	局 徴収部 次長
副署長 (総広管徴)	加藤 文子	関東信越派遣 国税庁 監察官
副署長 (法酒)	田中 厚司	(留任)
副署長 (個資)	唐澤 勇人	局 調査査察部 査察管理課 課長補佐
特別国税調査官 (総合調査担当)	徳田 隆幸	浦和税務署 特別国税調査官 (所得担当)
特別国税調査官 (開発調査担当)	黒沢 真二	局 課税第二部 酒類業調整官 (前橋派遣)
特別国税調査官 (法人担当)	山形 秀之	熊谷税務署 特別国税調査官 (法人担当)
総務課長	小松 敬治	局 徴収部 徴収課 課長補佐
税務広報広聴官	松浦 恵美	館林税務署 法人課税部門 連絡調整官
税務広報広聴官	堀口 一成	(留任)
特別国税調査官 (法人担当)	武藤 賢治	浦和税務署 情報技術専門官 (法人担当)
特別国税調査官 (法人担当)	須田 和弘	(留任)
特別国税調査官 (法人担当)	遠山 知子	(留任)
特別国税調査官 (源泉担当)	疋田 啓輔	大宮税務署 国際税務専門官 (法人担当)
法人課税第一部門 統括国税調査官	下島 幸治	長野税務署 法人課税第一部門 統括国税調査官
法人課税第二部門 統括国税調査官	宮崎 陽夫	栃木税務署 法人課税第二部門 統括国税調査官
法人課税第三部門 統括国税調査官	加藤 新一郎	(留任)
法人課税第四部門 統括国税調査官	木村 哲哉	東京国税局 調査第三部 調査第二十七部門 主査
法人課税第五部門 統括国税調査官	蛭川 正和	浦和税務署 法人課税第五部門 統括国税調査官
法人課税第六部門 統括国税調査官	石塚 猛	大田原税務署 法人課税第二部門 統括国税調査官
法人課税第七部門 統括国税調査官	阿部 一博	所沢税務署 法人課税部門 連絡調整官
情報技術専門官 (法人担当)	伊藤 浩	長野税務署 情報技術専門官 (法人担当)
審理専門官 (法人担当)	野澤 一臣	(留任)
法人課税部門 連絡調整官	川俣 智司	(留任)
法人会担当	品玉 仁美	(留任)

新セミナー
続々掲載

宇都宮法人会

インターネットセミナーのご案内

■ ログインID: 0701・パスワード: 9466

無料公開

全セミナー約550講座以上 宇都宮法人会 検索 で検索いただけます

広報誌

「宮MIYABITO
びと」

年4回 [4月・7月・10月・1月発行]

広告の申込・
お問い合わせは

有料広告掲載のご案内

裏表紙 [A4版] 料金	● 2段…………… 30,000円
	● 1段…………… 20,000円
中面 [A4版] 料金	● 1段…………… 10,000円
	● 1/2段…………… 5,000円

広告の申込・お問い合わせは 公益社団法人 宇都宮法人会 TEL.028-648-9466 FAX.028-648-9468

公益社団法人 宇都宮法人会
2024年 時局講演会

今後の政治・経済を見通す

講師 ジャーナリスト
星 浩 氏

日時 令和6年9月11日(水)
18:00~19:40

場所 ベルヴィ宇都宮

定員 100名

入場料 無料 (要予約)

宇都宮税務署からのお知らせ

「不動産譲渡契約書」及び「建設工事請負契約書」の印紙税の軽減措置の延長について

「不動産譲渡契約書」及び「建設工事請負契約書」については、令和6年3月31日までに作成されるこれらの契約書について、軽減措置の対象とされていましたが、**令和6年4月1日から令和9月31日までに**作成されるものについても、印紙税の軽減措置が適用されます。

なお、不動産の譲渡契約及び建設工事の請負契約の成立を証明するために作成するものであれば、その文書の名称は問わず、また、土地・建物の売買や建設請負の当初に作成される契約書のほか、売買金額の変更や請負内容の追加等の際に作成される変更契約書や補充契約書等についても軽減措置の対象となります。

《参考》軽減措置の対象となる契約書に係る印紙税の税率

契 約 金 額		本則税率	軽減後の税率	参考（軽減額）
不動産譲渡契約書	建設工事請負契約書			
10万円超 50万円以下	100万円超 200万円以下	400円	200円	200円（50%軽減）
50万円超 100万円以下	200万円超 300万円以下	1千円	500円	500円（50%軽減）
100万円超 500万円以下	300万円超 500万円以下	2千円	1千円	1千円（50%軽減）
500万円超 1千万円以下		1万円	5千円	5千円（50%軽減）
1千万円超 5千万円以下		2万円	1万円	1万円（50%軽減）
5千万円超 1億円以下		6万円	3万円	3万円（50%軽減）
1億円超 5億円以下		10万円	6万円	4万円（40%軽減）
5億円超 10億円以下		20万円	16万円	4万円（20%軽減）
10億円超 50億円以下		40万円	32万円	8万円（20%軽減）
50億円超		60万円	48万円	12万円（20%軽減）

（注1）以下のものは、軽減措置の対象となりません（税率200円）。

- ・「不動産譲渡契約書」 その契約書に記載された契約金額が10万円以下のもの
- ・「建設工事請負契約書」 その契約書に記載された契約金額が100万円以下のもの

（注2）契約書に記載された契約金額が1万円未満のものは非課税となります。

令和6年分の所得税に係る予定納税

令和6年分所得税の定額減税の実施に伴い、令和6年分の所得税に係る予定納税額の第1期分の納期並びに第1期分及び第2期分の予定納税額の減額申請の期限が、次のとおり変更されています。

項 目	変 更 後	変 更 前
第1期分の納期	令和6年7月 1日(月)から 同年9月 30日(月)まで	令和6年7月 1日(月)から 同月 31日(水)まで
第1期分及び第2期分の 予定納税額の減額申請の期限	令和6年7月 31日(水)	令和6年7月 16日(火)

《参考》第2期分の納期等については、変更されていません。

項 目	期 限 等
第2期分の納期	令和6年11月 1日(金)から 同年12月 2日(月)まで
第2期分の納期のみ 予定納税額の減額申請の期限	令和6年11月 15日(金)



宇都宮税務署からのお知らせ

印紙税過誤納確認申請書の郵送提出に関するお願い

印紙税過誤納確認申請書（以下「申請書」といいます。）については、申請者の皆様の利便性向上と税務署の印紙税過誤納確認事務の効率化を図る観点から、可能な限り郵送でのご提出をお願いします。

【ご留意いただきたい点】

- 確認する事項や不足書類がある場合には、税務署職員から電話で連絡しますので、申請書には、日中に連絡可能な電話番号を記載してください。
- 審査の結果、還付を行う場合には、「国税還付金振込通知書」を、還付の対象とならない場合には、「印紙税の過誤納の事実の確認をしないことの通知書」を郵送します。
なお、還付を行う場合に交付していた「印紙税過誤納確認等通知書」については、令和5年7月以降、交付を行わないこととしています。
- 過誤納確認の対象となる文書の返却を希望される場合は、郵送により返却します。返却を希望される場合は、申請書の「返却要」欄に、返却を希望されない場合は、「返却不要」欄に「○」をつけてください。
- 還付金の支払手続は、申請書のご提出から、おおむね3か月かかります。
- 印紙税過誤納確認申請で来署される場合は、手続等に十分な面接時間を設ける必要があることから、電話で事前にご予約をお願いします。

問合せ先：宇都宮税務署 法人課税第五部門 028-621-2157

宇都宮県税事務所からのお知らせ

電気供給業を行う法人の法人事業税の申告について

■ 電気供給業の種類と課税方式

	事業の種類	課税方式
電気供給業	送電・送配電事業	収入割のみ
	発電事業	収入割 + 所得割 (外形法人)
	小売電気事業	収入割 + 付加価値割 + 資本割

- 収入割：収入金額を課税標準として課される法人事業税
 - 所得割：所得金額を課税標準として課される法人事業税
- ※電気事業法に規定される電気事業であるか否かに関わらず、**電気を供給する実態があるもの**が該当します

■ 税額の算定

例えば、建設業と電気供給業など課税方式の異なる事業を併せて行う場合は、原則として、**事業ごとに区分経理し、事業ごとの課税方式で税額を算定し、合算**します。

申告にあたっては、栃木県ホームページに掲載の「**電気供給業を行う法人の法人事業税の概要及び申告等について**」を参考にしてください。

【お問い合わせ先】 宇都宮県税事務所 管理部 法人調査課 TEL 028-626-3177



組織委員会からのお知らせ

退会防止運動月間始まる!



組織委員会では、法人会活動を充実させるためには、組織基盤の強化が重要であることから、会員数の維持・増加を図る諸施策を実施しています。

■ 退会防止運動月間の実施（7月～9月）

役員が昨年度ご入会いただいた会員企業を訪問して、入会のご挨拶をするとともに当会のさまざまな事業への参加のお誘いをしております。

■ 新入会員のつどいの実施（8月30日（金）ホテル東日本宇都宮）

法人会のさまざまな活動を紹介するとともに、新入会員の「企業紹介」や情報交換・人脈形成のための懇親会を実施しております。

会員企業の皆様には、法人会のさまざまな事業にご参加いただくとともに、お知り合いの法人会未加入企業がございましたら、是非ご紹介くださいますようお願い申し上げます。



厚生委員会からのお知らせ

法人会の福利厚生制度の おすすめポイント

すぐに
使える

厚生委員会では、法人会の福利厚生制度をより多くの会員企業にご利用いただくための周知活動を行っております。

■ 法人会の福利厚生制度

会員企業が安定して繁栄するために、さまざまなリスクをカバーする法人会独自の会員企業限定の制度です（取扱会社：大同生命保険・AIG損害保険・アフラック生命保険）。

■ 法人会の健康診断補助事業

会員企業の方々の健康を願って健康診断の受診料の補助事業を行っております。

生活習慣病予防健診は、受診料が14,050円（税込価格）。

人間ドック健診は、受診料が39,393円（税込価格）から受診できます。

また、協会けんぽを利用することでさらに受診料が安くなります。

詳しくは、宇都宮法人会ホームページをご覧ください。

法人会では、会員企業のリスク対策や福利厚生制度の充実に向けた活動を実施しております。ぜひご活用いただくとともに、すでにご利用いただけている方々には、法人会の福利厚生制度をご存じでない会員企業にご紹介くださいますようお願い申し上げます。

新会員紹介 (令和6年3月~令和6年5月入会)

所属支部	法人名	代表者	住所	T E L	業種名
細谷戸祭支部	Café des Princesses	斉藤 翼	宇都宮市下戸祭1-15-22 コープオリンピア101	028-688-0388	喫茶店
	エムズプラン	瀧澤 実	宇都宮市宝木町2-1051-11	090-3236-8289	測量業
マロニエ支部	(株) ユーズプロセス	塩澤 恭子	鹿沼市幸町2-8-4	090-4616-6317	めん類製造業
	(株) 敬真工業	齋藤 敬久	宇都宮市海道町183-7	028-660-3355	土木工事業
御幸平出支部	八汐電気(株)	前原 実美也	宇都宮市御幸ヶ原町81-5	028-662-7868	電気配線工事業
駅東支部	(株) 野口カタリスト	野口 大輔	宇都宮市東築瀬1-40-8	090-2301-5054	各種商品小売業
	(有) エフアンドケイ	川俣 房子	宇都宮市平松本町904-4	028-635-4673	美容業
	(有) タテノビルサービス	舘野 良夫	宇都宮市宿郷2-1-8 エスペラントF 2FD	028-638-3296	不動産管理業
石井横田支部	(株) 青木商事	青木 孝行	宇都宮市台新田1-13-8 セジュールNonaka 202	028-678-9007	一般貨物自動車運送業
	ナカヤ(株)	松本 絵里奈	宇都宮市石井町2501-20	028-662-0006	各種食料品小売業
	(株) 住幸企画	入江 秀幸	宇都宮市上横田町1472-1	080-6520-8048	不動産管理業
陽南幕田支部	(株) 兼正	小田嶋 政明	宇都宮市西川田町1000-34	028-348-1244	土木工事業
	(株) E-com	江口 正典	宇都宮市江曾島町1487-7	090-3148-5251	電気通信工事業
	エール硝工	梁川 光伸	宇都宮市幕田町1560-3	028-645-0338	ガラス工事業
	Lounge Epic	伊沢 美貴	宇都宮市兵庫塚3-23-13-2	080-9996-5119	バー、キャバレー、ナイトクラブ
さくら支部	椿工業(株)	春原 剛	宇都宮市鶴田町431-19	028-666-4953	機械器具設置工事業
西原花房支部	(株) 北新電気	飯塚 一仁	宇都宮市吉野2-3-9	028-616-2761	一般電気工事業
	(株) ADAPT design office	大堀 有理	宇都宮市宮原4-4-13	028-635-2010	無店舗小売業
	(株) グッドウイン 宇都宮支社	春山 和博	宇都宮市滝谷町19-20 福井ビル2	080-3506-0530	生命保険媒介業
清住埴田支部	日神工業(株) 両毛支店	神宮 厚	足利市寺岡町440-2	0284-91-1121	冷暖房設備工事業
	日神工業(株) 栃木支店	神宮 厚	栃木市大平町西野田366-1	0282-43-6371	冷暖房設備工事業
	日神工業(株) 真岡営業所	神宮 厚	真岡市長田4-5-1	0285-83-1351	冷暖房設備工事業
	日神工業(株) 下野営業所	神宮 厚	下野市薬師寺1555	0285-48-2461	冷暖房設備工事業
	日神工業(株) 大田原営業所	神宮 厚	大田原市南金丸1894-1	0287-24-0671	冷暖房設備工事業
馬場宮園支部	(株) A-Tech	中山 恭成	さくら市上久阿津1991	028-681-7021	舗装工事業
	KAI ENTERPRISE(株)	松本 圭司	伊勢崎市富塚町230-20-102	0270-61-7407	塗装工事業
	グランクール	舩 渕 未来子	宇都宮市曲師町5-4 中村園ビル 2F-C	028-612-2310	食堂、レストラン
北支部	(株) TSSコーポレーション	斎藤 典良	宇都宮市野沢町601-12	028-665-1131	自動車部分品・附属品小売業
	(株) 入江林産	入江 利岐	宇都宮市徳次郎町1793	028-665-5063	育林業
清原支部	北関東エンジニアリング(株)	三浦 好弘	宇都宮市上籠谷町558-5	028-670-6879	一般管工事業
	GM(株)	疋田 謙	さくら市卯の里1-11-11	028-666-5419	はつり・解体工事業
城山支部	駒場梨園	駒場 真司	宇都宮市福岡町1491	028-652-0373	果実小売業
雀宮支部	(株) Rv. マネジメント	渡辺 誠治	下都賀郡壬生町北小林157-2	0282-86-0872	不動産管理業
	(株) K.kreis	富川 裕平	宇都宮市みどり野町2-5	028-612-3726	美容業
河内支部	(株) アズテック	関 俊幸	宇都宮市中岡本町2739-5	028-671-7077	塗装工事業
上三川支部	(株) YT企画	高橋 幸夫	河内郡上三川町しらさぎ1-43-1	0285-56-5825	不動産代理業・仲介業
上河内支部	(株) ADらぼ	原田 孝教	宇都宮市中里町315-4	090-5201-0555	建築工事業



有限会社 若目田金物店 【清原支部】

代表取締役／若目田 陽 一

- 住所：宇都宮市鑑山町428-3
 □TEL：028-667-0855 □FAX：028-667-3672
 □事業種：土木建築総合資材小売業

当社は建設業・建築業の業者様をメインにお取引させていただいており、現場のプロにご満足いただけるような品揃えや最適な提案ができるよう努めております。

おかげさまでもちまして今年で法人化してちょうど50年を迎えることができました。これもひとえに皆様のお力添えのおかげと深く感謝しております。今後も地域の皆さまのお役に立てるよう、社業に努めてまいります。



西川レベックス株式会社 【御幸平出支部】

代表取締役／寺 山 浩 一

- 住所：宇都宮市平出工業団地40-3
 □TEL：028-661-1551 □FAX：028-661-1051
 □事業種：寝具製造業

弊社は、1957年創業、1962年に平出工業団地に移転して以来、西川グループの中核をなす寝具メーカーとして、「羽毛ふとん・ウレタン健康マットレス・まくら等」さまざまな商品をつくり続けて参りました。

「良い眠りは良い寝具から」を基本と考え、これからも「西川品質の遵守」をモットーに、お客様に「安心・安全」な商品をお届けすることに邁進いたします。

「人と寝具と GOOD SLEEP」を繋ぐ企業として、社会に貢献していくことが私たちの使命と考えております。

企 業 紹 介



株式会社 石川測機 【細谷戸祭支部】

代表取締役／石 川 和 重

- 住所：宇都宮市若草4-25-10 □TEL：028-627-2255
 □FAX：028-627-3566 □URL：<https://www.i-sokki.co.jp>
 □事業種：測量機器販売・メンテナンス

今秋で創立50年を迎える弊社は、測量機、CADを中心にお客様に提案、納品しています。押し売りをしない、売りっぱなしにしない営業を目指して日々活動しています。測量機メンテナンスはメーカーサービス店、日本測量機器工業会校正・検査認定事業者の認定も受けており、また1999年に品質マネジメントシステムであるISO9001を認証取得しています。今日まで25年間維持継続しており、安定したメンテナンスサービスを提供し続けています。最近では地上型3Dレーザースキャナや空撮用ドローンを用いて工事測量の3次元計測でお客様へ新たなサービスを始めました。

これからも「顧客密着型企業」を目指し、お客様と共に歩んでいきたいと思っております。



株式会社むつみ (デイサービスセンターむつみ) 【雀宮支部】

代表取締役／関 口 日 出 夫

- 住所：宇都宮市下平出町906番1号 □TEL：028-663-8388
 □FAX：028-663-8610 □事業種：介護保険事業

「デイサービスセンターむつみ」は、ご利用者様とご家族が笑顔になれる介護サービスを提供いたします。

ご利用者様の体調や状況に応じたきめ細かいサービスの提供を旨とし、経験豊富な生活相談員、柔道整復師、看護師、介護士を配置しておりますので、ご利用者様はもとよりご家族の皆様にもご安心頂けると考えています。

- ・清潔で明るくくつろげる「快適な空間」
- ・尊厳と人生の主役であることを感じられる「職員の対応」
- ・喜びを分かちあえる「仲間づくり」

いつまでも信頼され続ける「デイサービスセンターむつみ」であり続ける為に、スタッフ一同常に向上心を持って介護サービスに邁進してまいります。



KARAOKE PUB 咲楽 〔清住埴田支部〕

代表／大原 春陽

□住所：宇都宮市泉町2-20 ROYビル2F
 □TEL：090-5301-7303
 □事業種：飲食業

女性が一人でも楽しめるカラオケパブです。

- 2時間飲み放題・歌い放題
- 料金：男性 4,500円 女性 3,500円
- 団体25名様まで入店可
- 営業時間：20：00～25：00
- 定休日：日、祝日



株式会社 TALE (オートショップテール) 〔さくら支部〕

代表取締役／多田 祐哉

□住所：宇都宮市砥上町1087-24
 □TEL：028-678-8386 □FAX：028-333-1133
 □事業種：中古車販売業

弊社は注文販売をメインとしております。

その理由としましては、コストを抑えられる為、少しでも多くの方に納得していただける車両、金額で購入していただきたいと思っているからです。

車検、修理などお車のことならお気軽にご相談ください。ローンにしたいけれど、審査が不安だと思っているお客様も一度弊社にご相談ください。

企 業 紹 介



駒場梨園 〔西原花房支部〕

代表／駒場 真司

□住所：宇都宮市福岡町1491 □TEL・FAX：028-652-0373
 □URL：<https://komaba.base.shop> □事業種：梨農園

当園は、宇都宮市の西部・古賀志山の麓の丘陵地に位置し、約2.1ヘクタールの作付面積で和梨を栽培しております。60年以上続く農園の3代目として栽培技術向上のため先進的な梨農家を学びつつ、梨作りの基本は土づくりと考え、梨の品種特性に合わせ、梨ひとつひとつに陽が当たるようにした剪定誘引を行い甘くて美味しい梨を育てています。人気の幸水、豊水、あきづき、にっこりはもちろん、栽培の難しさ、デリケートさゆえに多くの梨農家が栽培をあきらめた歴史を持つ希少品種「八達」を数量限定で販売しています。高品質でリーズナブルな梨を皆様へお届けいたします。



あづま食品株式会社 〔河内支部〕

代表取締役社長／黒崎 英機

□住所：宇都宮市下田原町3480-2
 □TEL：028-672-2112 □FAX：028-672-2384
 □URL：<https://adumas.co.jp> □事業種：納豆の製造・販売

「納豆一筋を貫き、お客様に本当に喜んでいただける安心・安全でおいしい納豆づくり」を企業理念としています。

昭和25年の創業以来、この想いを“ものづくり”の原点として大事にしてきました。

絶えず変化する世の中でも、食べることは、人々の健康や暮らしの豊かさ、家族のコミュニケーションを支える不変のものだと考えています。お客様の生活の中で大切な商品であることをよく認識し、大豆の一粒を命の一粒として扱うように丁寧なものづくりを続けてきました。これからも創業の原点を守りながら、変化する時代に合わせた納豆づくりを目指してまいります。

青年部会

法人会青年部会 定時総会・懇親会

令和6年6月5日(水)、ホテルニューイタヤ南館4階桜の間に、定時総会を開催いたしました。50周年の節目となる総会は、若月部会長のご挨拶から始まり、厳かな雰囲気のもと、全ての議事について承認をいただくことができました。

また、その後は南館3階蓬莱の間に移動し懇親会を開催しました。懇親会には佐藤市長にもご参



加いただき、50周年を祝うに相應しい、盛大な懇親会とすることができました。



青年部会役員名簿

役職名	氏名	法人名
部会長	若月 裕之	鈴運メンテック(株)
副部会長	澤畑 敦史	(有)アサヒ冷熱
	山本 和紀	(有)昌和
	齋藤 貴志	(株)サニクリーン宇都宮
	佐藤 靖	パスキン工業(株)
	飯沼 貞臣	(有)上河内精機製作所
	安藤 篤史	(株)安藤設計
	大柿 共矢	邦和理工(株)
幹事	深澤 友志	(株)フカサフ
	金子 裕司	(株)三樹
	渡辺 幸雄	中村土建(株)
	平川 倫之	通信設備(株)
	石崎 猛雄	(株)イシコー
	薄井 友博	栃木小松フォークリフト(株)
	福田 裕	福宮建設(株)
	木村 英敏	(株)美月塗装
	永井 宏樹	永伝創(株)
	上野 貴成	上陽工業(株)
	荻 美紀	荻税務会計事務所
	前田 浩美	とちぎエレックス(株)
	豊崎 道教	豊鉄工建設(株)
	田嶋 宏章	(株)ホテルニューイタヤ
	増山 健生	増山貨物自動車(株)
	福田 克	宇都宮文化センター(株)
	轟 昂洋	日豊工業(株)
	佐藤 弘大	北関東観光開発(株)
	松永 弘	大同生命保険(株)
	津崎 将	AIG 損害保険(株)
	角田 智之	アフラック生命保険(株)
会計幹事	飯野 貴道	飯野会計事務所
	町田 全功	(株)町田建塗工業
監事	高松 智之	(有)ファーストコーポレーション
	福田 治久	(株)丸治
直前部会長	明賀 一博	(有)マルミ

フェスタmy宇都宮2024

令和6年5月19日(日)、宇都宮市民の日に宇都宮城址公園にてフェスタmy(マイ)宇都宮2024が開催されました。130の市民団体が参加し、ステージではフラダンスや和太鼓などが披露されました。

青年部会からは約30名ものメンバーが参加し、宇都宮法人会のブースにて、子どもたちを対象にたくさん引きを担当させていただきました。天候にも恵まれ、多くの



子どもたちがくじ引きを楽しんでおり、お昼過ぎには500点近い景品も全てなくなるといふ盛況ぶりでした。本イベントの目的である郷土愛とコミュニティの意識を育てる一助になることができたのではないかと考えております。



【今後の主な事業】

- 令和6年9月13日
局連青連協セミナー (新潟)
- 令和6年11月8日
青年の集い (福井)
- 令和7年2月
第7回税金ウルトラクイズ

女性部会

第45回通常総会開催



6月4日(火)第45回通常総会をホテルニューイタヤにて開催致しました。令和5年度の事業

報告並びに収支決算報告及び監査報告。令和6年度事業計画並びに収支予算が原案通り承認されました。来賓を代表して、宇都宮税務署副署長田中厚司様、宇都宮法人会副会長横松宏明様よりご祝辞を頂戴致しました。さらに、ご出席の皆さまからお祝いの言葉や祝電を頂き、盛会裏に終了することができました。改めて名実ともに新しい年度がスタートしました。多くの事業が予定されているため張り切って活動して参ります。

(総務副委員長 篠崎みのり)

税務研修会開催

総会に続き、同じ会場で税務研修会を開催致しました。今回は、女性部会の諸活動でも大変お世話になっている法人課税第一部門統括国税調査官井口えみ子様にご講演を頂きました。これまでの経歴や担当されてきた仕事のお話からお人柄を知る事ができて、現在埼

玉県から宇都宮市に通勤されています。ちょうど一年前日本初のG7女性活躍大臣会合で日光声明が出された栃木県。井口統括官の仕事への真摯な姿勢を感じ、同じ女性として共感することが多く、女性活躍の真只中にいらつしやる井口統括官の今後のご活躍にご期待申し上げます。

(研修委員長 名村史絵)

設立45周年記念演奏会開催



税務研修会後、女性部会設立45周年を記念してヴァイオリニスト渡邊響子さんをお招きして演奏会を開催致しました。海外でご活躍後、現在は日本を拠点に活動されている渡邊さんは、宇都宮市内のご出身で、と



ちぎ未来大使も務められています。クラシック・シャンソン・ジャズに演歌、川の流れのように、天城越え等々。アンコールは、情熱大陸と幅広いジャンルの演奏は繊細かつパワフルで、とても楽しい優雅なひと時でした。

(研修委員長 名村史絵)

第18回「法人会全国女性フォーラム広島大会」参加

4月18日(木)広島グリーンアリーナに於いて、全国31県連1665名の会員が広島市に集いました。大会に先立ち、情報交換会が開催されました。女連協では、「食品ロス」に取組む井出留美氏によるセミナーを聴講。式典会場内では、「絵はがきコンクール」の作品が展示され、多くの物産店も出店されました。第1部、広島交響楽団桂冠指揮者下野竜也氏による記念講演と演奏を楽しみました。式典は、異島明子会長の挨拶から始まり、小杉恵子副会長の閉会のこ



とばで式典を閉じました。次回開催は、北海道札幌市との発表がありました。次の日、宮島観光と京都に立ち寄り大徳寺黄梅院小林太玄和尚を訪ねました。

(広報委員長 中村和子)

フェスタmy宇都宮2024 ブース出店



5月19日(日)宇都宮城址公園に於いて、青年部会と共に出店し、子供たちに大型絵本の読み聞かせを行いました。佐藤顧問、村井顧問お疲れ様でした。

税の啓発活動の一助として、税金クイズ、法人会のPRチラシ、ロゴ入りシャープペンやけんた君クリアファイル、ティッシュ、女連協で節電を呼びかける「うちわ」などを配布しました。天候に恵まれ、暖かい日差しの中、大勢の人で賑わった一日でした。

(広報委員長 中村和子)

女性部会役員名簿

役職名	氏名
部会長	小杉 恵子
副部会長	相澤美知子
	中村 和子
	永井 京子
	名村 史絵
	玉野 京子
	小室 由起
	清水多美子
幹事	青島由加利
	野澤美由紀
	川又美津子
	大貴 幸恵
	五月女恵子
	小平 つる
	南木 智子
	高橋 裕子
	松島いづみ
	角田 貴子
	上野恵美子
	篠崎みのり
会計幹事	櫻井知以子
	名取 温子
監事	阿久津一枝
	熊本美紀子
	稲 信子
顧問	栗田 悦子
	佐藤 澄子
	白井 栄子
	村井 寛子
	鈴木 幸子
	福田 泰子

税理士会

所得税の定額減税

令和6年6月1日以後に支給する給与又は賞与の源泉所得税から一定額を控除する定額減税制度が開始されています。そこで給与計算事務担当者の視点から、定額減税の概要や毎月の事務処理、注意点について解説します。

1 定額減税(所得税)の概要

- (1) 対象者
 - ・ 令和6年分所得税の納税者である居住者
 - ・ 令和6年分の合計所得金額が1805万円以下
- (2) 対象となる所得税
 - ・ 令和6年分
- (3) 定額減税額
 - ・ 本人 3万円
 - ・ 同一生計配偶者又は扶養親族 3万円/1人

2 給与支払業務の流れ

給与所得者に対する定額減税は、扶養控除申告書を提出している給与所得者(甲欄適用者)に対して、その給与支払者のもとで、その給与又は賞与を支払う際に、源泉徴収税額から定額減税額を控除する方法で行います。

(図1参照)

〈注意点〉

月次減税事務を行わず、年調減税事務のみで控除計算を行うことは認められていません。

3 月次減税事務の手順

(1) 控除対象者の確認

令和6年6月1日現在、勤務している者のうち、給与等の源泉徴収において源泉徴収税額表の甲欄が適用される居住者(以下「基準日在職者」)を抽出します。

(2) 各人別控除事績簿の管理

複数月に渡り、定額減税額を控除する基準日在職者のため、各人別の月次減税額と各月の控除額等を管理します。

会計ソフトを利用している場合は、そのシステム上で管理することになると思いますが、給与ソフトを利用していない場合等のため、国税庁が「各人別控除事績簿」のサンプルを公表しています。

(3) 月次減税額の計算

扶養控除申告書又は源泉徴収に係る定額減税のための申告書により、基準日在職者(「同一生計配偶者」と「扶養親族」)の数を確認します。

月次減税額は、本人3万円及び同一生計配偶者と扶養親族1人につき3万円の合計額となります。

〈注意点〉

①「同一生計配偶者」と「扶養親族」の数は、毎月の給与や賞与における源泉徴収税額の計算のための「扶養親族等の数」とは異なる場合があります。

〔同一生計配偶者〕

生計を一にする配偶者のうち、合計所得金額が48万円以下の者です。

(図2参照)

「扶養親族」

所得税法上の控除対象扶養親族だけでなく、16歳未満の扶養親族も含まれます。

② 令和6年6月1日以後の最初の給与等の支払日以後に、同一生計配偶者等の数に異動が生じても、月次減税額は変わりません。

③ 令和6年分の合計所得金額が1805万円を超える人や公的年金等の支給を受けている人も月次減税事務において源泉所得税からの控除を実施します。

④ 給与所得者が定額減税の適用を受けるかどうかは選択できません。

(4) 給与等支給時の控除

令和6年6月1日以後に支給する給与又は賞与のうち、支給日が早いものから順次月次減税額の控除を行います。

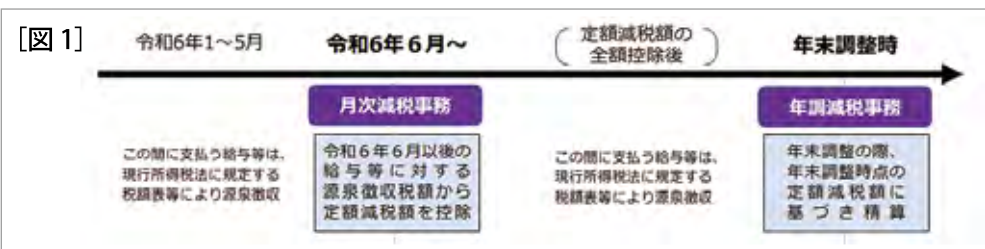
(図3参照)

(5) 控除後の事務

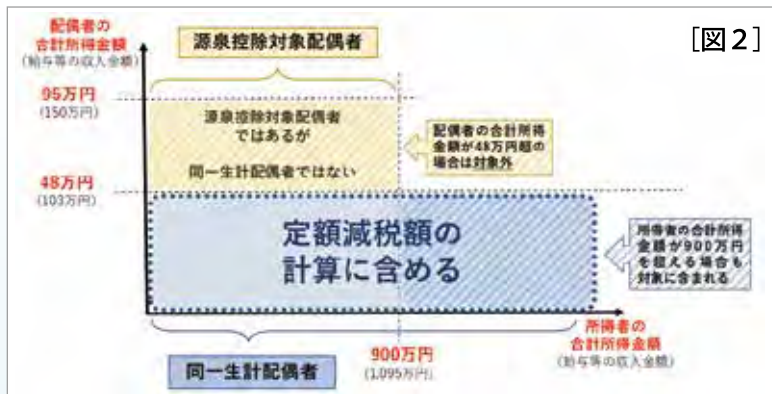
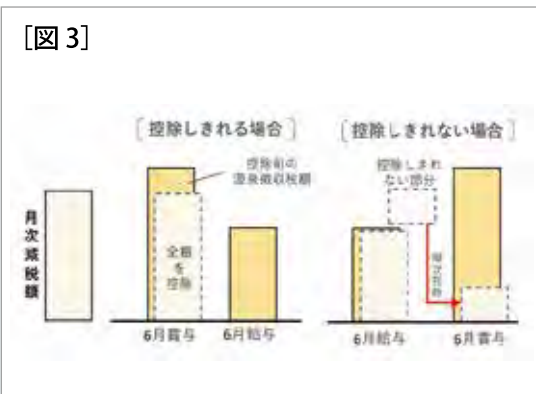
月次減税額の控除を行った場合には、適宜給与支払明細書に控除した金額を表示します。各月の月次減税事務の終了後、納付書に所定事項を記載し、源泉徴収額を納付します。

〈注意点〉

納付書に記載される税額は、月次減税後の税額になります。



※図1~3は『国税庁HP：パンフレット「給与等の源泉徴収事務に係る令和6年分所得税の定額減税のしかた」より抜粋



脳と心

■昭和の定番CM—おくすり編—

若い世代を中心に起きている昭和レトロブームは、いつ頃から始まったのでしょうか？ 個人的には映画「ALWAYS 三丁目の夕日」(2005年公開)頃とと思っていますが、ある識者によるとそれ以前(1980年代や90年代)にもそれ以降(2010年代)にもブームはあり、昭和レトロは繰り返しているようです。昔なつかしいグッズやインテリアだけでなく、昭和の時代には市販薬の定番CMが数多くありました。「ゴホン!」といえば龍角散「くしゃみ3回、ルル3錠」「せき・こえ・のどに浅田飴」など、特に風邪薬のCMには印象的なフレーズが多かった気がします。市販薬のネーミングには面白い由来があります。例えばムヒ(虫刺され、かゆみ止め)は「比べるものがない



昭和といえば
クリームソーダ

ほどすぐれた効き目/天下無比」という意味が込められており、ノーシン(頭痛薬)は「脳がシーンとする/脳が新しくなったようにすっきりする」という語源だそうです(諸説あり)。いずれにしてもインパクトのあるフレーズと覚えやすいCMソングのリフレイン効果は抜群で、何十年たっても覚えているほど記憶に刷り込まれているのですね。

■脳心血管病と健康寿命

ノーシンといえば脳卒中と心臓病はどちらも血管の病気であり(脳心血管病)、両者の間には密接な関係があります。脳卒中(脳血管疾患の総称)とは脳の血管が閉塞または出血する病気であり、脳梗塞・脳出血・くも膜下出血の3つに大別されます(図1)。脳卒中の約3分の2を占めるのが脳梗塞ですが、脳梗塞の3タイプのうち最も重症で死亡率も高いのが心原性脳梗塞です(図2)。この心原性脳梗塞の原因の75%は心房細動(心拍、脈拍のリズムが不規則になる不整脈)であるため、心房細動の早期発見と治療は脳卒中予防につながります。

このため国は2018年に「脳卒中・循環器病対策基本法」を成立させ、栃木県では2022年に

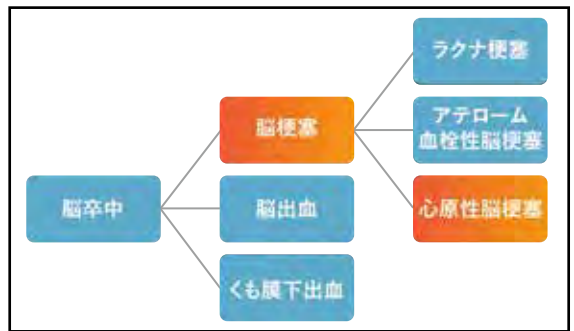


図1 脳卒中の分類

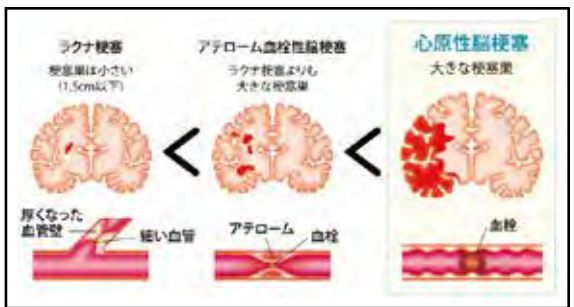


図2 脳梗塞のタイプ (出典: J & J)

自治医大と獨協医大に「脳卒中・心臓病等総合支援センター」が設置され、地域全体の患者支援体制の充実が図られています。脳卒中と心臓病を合わせると栃木県民の死亡原因の24・5%を占めており(がん全体とほぼ同じ/2021年人口動態調査)、要介護5(寝たきり状態)の原因としては最大(認知症より多い)であるため、健康寿命の延伸のためにはノーシン(脳心血管病)対策が大変重要となります。

■レトロブームの背後にあるもの

レトロとはレトロスペクティブ(回想)の略語であり、懐古趣味を意味します。私のような中高年世代にとっては古き良き時代をなつかしむ単なるノスタルジーにす

大きな経済効果を生んでいるようですが、それが「今よりもシンプルで生きやすかった時代へのあこがれ」とか「現代の重苦しい閉塞感の反映」などと言われると、年長者としてはとても複雑な思いであり、若い人たちに申し訳ないような気持ち(こんな世の中にしてゴメンね)になってしまうのです。



沼尾 利郎
ぬまおとしお

日光市生まれ。宇都宮高校、獨協医大卒業後、米留学を経て塩谷総合病院副院長、国立病院機構宇都宮病院院長を歴任。現在は同病院名誉院長として宇都宮セントラルクリニック等で診療。専門は呼吸器、アレルギー、スポーツ医学など。

皆様の感想や先生に書いてほしい話等ございましたら事務局までご連絡ください。



会員の声

宇都宮の人

愛するまち宇都宮の
成り立ちを考えてみました。

調べてみると古くは紀元4〜7世紀には地域人口の集積地であったとのことですが、第16代仁徳天皇の御代に御祭神豊城入彦命を祀った二荒山神社の門前町となつてからの発展は目覚ましかったことがわかります。鎌倉時代から戦国時代までは、神職家でもあり北面武士でもあった宇都宮氏が、鎌倉御家人から戦国大名として宇都宮城を拠点として、『東国の都』といわれるまで繁栄しました。また、これらの時代には、『平将門の乱』の際に藤原秀郷公は、宇都宮二荒山神社で授かった霊剣をもって平将門を討つたといわれております。さらにこの時秀郷公が着用したとされる『三十八間星兜』が現在の二荒山神社に伝わっております。また、源頼朝公の奥州征伐時、徳川家康公の関ヶ原戦前と征夷大将軍就任時など、日本史上の節目に必ず訪れる神社であることがわかります。

まちとしては、江戸時代は奥

州街道と日光街道の分岐を抱える交通の要衝となり、宿場町としても栄えました。戊辰戦争でもまちは灰燼と帰しますが、明治時代には第14師団本営が置かれ、軍都として繁栄します。しかしながら、太平洋戦争末期に宇都宮大空襲により再び灰燼と帰します。戦後は内陸型近代工業都市として、商工業のバランスよい発展を遂げました。そして、2023年全線新設の次世代型路面電車『ライトライン』が全国で初めて開通し、今や世界中から注目を浴びております。

愛するまち宇都宮の『宮びと』として、何度もまちが灰燼と帰しながらその都度時代に合わせ不死鳥のように蘇ってきたこと、歴史上のターニングポイントに必ず登場すること、私はこの二つを認識するだけで郷土への愛が増しております。

もちろん今回触れなかった学問的な面、文化的な面でも称賛すべきことが沢山ありますが、愛する地域を守り、大切に育み続けてくれた先人への想いを胸に、令和の時代を愛する宇都宮と共に、生き抜いてゆくことが私たちの世代の大切な使命だと改めて認識しました。

清住埴田支部

副支部長 福田治久

メディアで話題のがん検査が指定場所で受けられます！
下記申込先への連絡だけで簡単に手続きが終了いたします。
がんは自覚無く進行する危険の高い病気です。
ご自身のがんリスクを知ることをお奨めしております。

世界初 がんのリスク早期発見



線虫N-NOSE

エヌノーズ

N-NOSE

検査料金

16,800円 (税込キット価格)

諸経費(下記)は弊社負担とさせていただきます。

諸経費：キット回収、登録、事務手続き 等

申し込みはこちらから。

予約は電話かQRコードにてお申込みできます。

キットは直接スタッフがご指定場所にお届けします。

※QRコードの場合 後日電話で予約確定となります。



申込先：一般社団法人未来富検診サポートセンター

電話 ☎090-3574-2125 (担当 亀山)